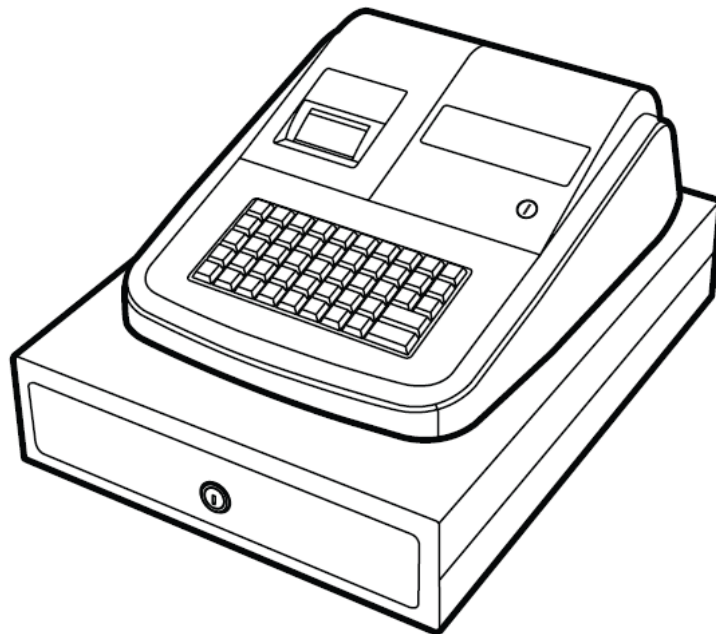


הוראות תכנות והפעלה קופה רושמת מתקדמת דגם ER180



הוראות בטיחות לקופה רושמת

1. מיקום

- א. מקום את הקופה על משטח אופקי ישר ויציב (כמו שולחן).
- ב. וודא כי המקום מרוחק מברזי מים, קיטור או נוזלים אחרים, ולא ליד מכשירי חימום (מזגן, רדיאטור).
- ג. וודא כי הקופה מרוחקת ממכשירי חשמל ואלקטרוניקה אחרים, המייצרים הפרעות חשמליות כמו מזגן, מקרר, מקלט טלוויזיה וכו'.
- ד. הנח את הקופה במקום בו לא יניחו עליו עליה ספרים, ניירת או כל ציוד אחר.
- ה. השאר מסביב למכשיר מרווח שיאפשר אוורור טוב.
- ו. תנאי הסביבה המומלצים, טמפרטורה של 15-25 מעלות צלסיוס, ולחות יחסית של 30% - 70%.
- ז. מגשי האיסוף בולטים בחזית הקופה, וודא כי הם אינם מפריעים למעבר.

2. החיבור לחשמל

- א. יש לחבר את הקופה לשקע חשמלי תקני (220VAC, 50HZ).
- ב. מומלץ לחבר את הקופה לשקע חשמלי נפרד, שאינו משותף עם ציוד אחר.
- ג. וודא כי ניתן לגשת בקלות לשקע החשמל, וכי אינו מוסתר או חסום על ידי ציוד או חפצים אחרים.
- ד. וודא כי פתיל המתח אינו מפריע למעבר או קיים חשש כי ידרכו עליו.
- ה. בזמן ניקוי הקופה חובה לנתק אותה משקע החשמל.
- ו. במקרים הבאים, נתק מיד את הקופה משקע החשמל והתקשר לטכנאי שירות: נשפך נוזל על הקופה, פתיל המתח ניזוק, גוף הקופה ניזוק או כאשר הקופה נפלה.
- ז. לתשומת ליבך – קופה זו מופעלת ע"י שנאי מתח שאינו כלול באחריות.

3. טיפול וניקוי

- א. לפני התחלת הטיפול ו/או הניקוי- נתק את הקופה משקע החשמל!
- ב. מותר לנקות את גוף הקופה באמצעות מטלית לחה. אסור להשתמש בכל חומר ניקוי נוזלי, משחה או תרסיס.
- ג. במקרה תקלה, אל תנסה לתקן בעמך. במכשיר נקודות מתח מסוכנות העלולות לגרום להתחשמלות או להלם, התקשר לאיש השרות.

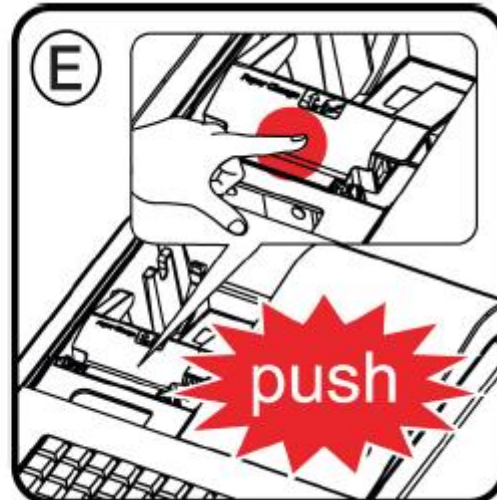
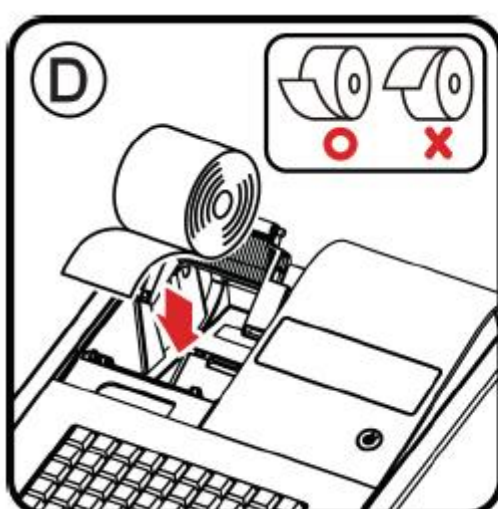
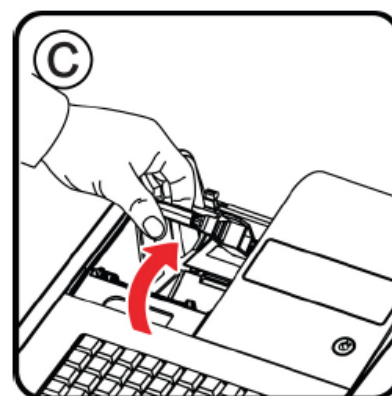
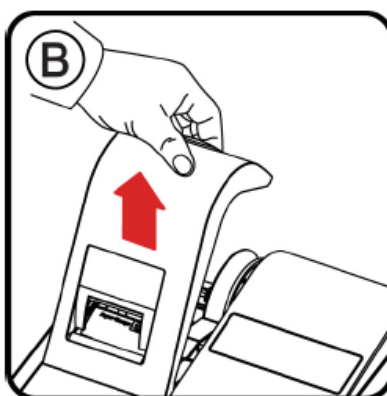
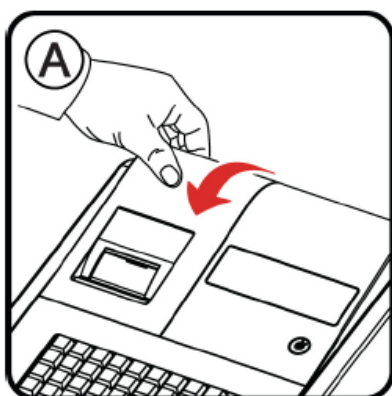
תוכן העניינים

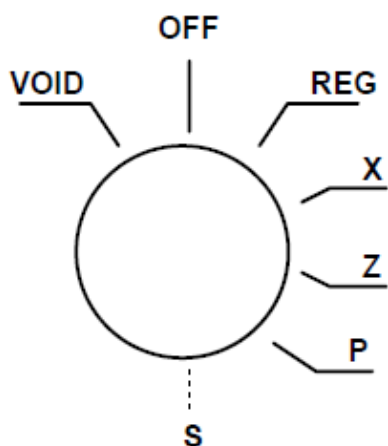
עמ' 4	החלפת נייר	.1
עמ' 5	מצבי מפתח	.2
עמ' 5	הודעות תצוגה	.3
עמ' 6	תיאור לוח מקשים	.4
	<u>תכנות בסיסי</u>	
עמ' 8	שחרור הקופה	.5
עמ' 8	תכנות גלופה	.6
עמ' 8	עדכון תאריך ושעה	.7
עמ' 8	תכנות מחיר קבוע למחלקה	.8
עמ' 8	תכנות שם למחלקה	.9
עמ' 9	תכנות כותרות	.10
עמ' 10	תכנות מקש הנחה	.11
עמ' 10	הפעלת מחשבון	.12
עמ' 11	הנפקת דוחות	.13
עמ' 12	טיוטא	.14

1. החלפת נייר

לקופה רושמת דגם ER180, מדפסת תרמית חדישה, המתאימה לגלילי נייר תרמי 57 מ"מ. מומלץ להשתמש בגלילי נייר מאיכות טובה.

- 1.1 הרם מכסה עליון של המדפסת A.
- 1.2 הסר מכסה עליון של המדפסת B.
- 1.3 הוצא שאריות גליל שנגמר אם יש.
- 1.4 משוך מעלה חלק עליון של המדפסת C.
- 1.5 הנח את הגליל במקום הנכון, כשקצה הנייר מחוץ לתחום המדפסת D.
- 1.6 הורד מכסה המדפסת למקומו ולחץ לנעילה E.





מצבי מפתח

.2

מצב זיכוי	- VOID
מצב קופה כבוי	- OFF
מצב מכירה	- REG
מצב דוחות אמצע יום	- X
מצב דוחות סוף יום ואיפוס מונים	- Z
מצב תכנות	- P
מצב שירות	- S

רשימת הודעות התצוגה

.3

עודף	C
סכום שלילי	-
סה"כ	=
שגיאת הקשה	E0
פריט ללא נתונים	E1
קופאי שגוי	E2
סכום מעבר למותר	E3
שגיאת תאריך ושעה	E4
מעבר לגבול	E5
טעות מגירה	E6
גבול פריטים לחשבון	E7
חייב להקיש סיכום ביניים	E8
אין פריט מבוטל	E9
חייב שיהיה מחיר קבוע לפריסט	E10
חייב להקיש מחיר	E11
חייב להקיש כמות	E12
לא בשימוש	E13
סרט ביקורת מלא	E14
חייב הצהרת מזומן	E15
חייב דו"ח Z	E16
אין נייר	PER

4. לוח המקשים

קידום נייר	מחיקה	פריט	X שעון	המרה דהו	קופאי אבג	הנחה ABC	%+ DEF	פתיחת מגירה (÷)	מחשבון/ סרט בקורת
החזר גדול	7	8	9	1 יכך	5 זחט	9 GHI	13 JKL	הכנסה כספית (+)	הוצאה כספית (-)
זיכוי CAPS	4	5	6	2 נסס	6 למם	10 MNO	14 PQR	שיקים	אשראי
ביטול חשבון מחק	1	2	3	3 צצק	7 עפף	11 STU	15 VWX	ביניים סיכום	
מס רוח	0	00	.	4 רשת	8 -./	12 (")	16 YZ	מזומן	

קידום נייר – משמש להוצאת נייר מהמדפסת.

מספרים 1 עד 00 - להקשת סכום, כמות או ערכים מספריים אחרים.

מחלקות 1 עד 16 - מקשי מכירה מהירים. ניתן לקבוע לכל מחלקה שם בעברית שיודפס בקבלת הלקוח ומחיר קבוע, או לקבוע שם כללי ומחיר משתנה. משמשות גם להקשת אותיות בתכנות שמות וכותרות.

מחיקה - למחיקת הקשת טעות בעת מכירה ולהשתקת צפצוף התראה.

\ פתיחת מגירה - לפתיחת מגירת כסף באופן יזום שלא בהמשך ביצוע חשבון. משמש גם להקשת מספר כללי עד 8 ספרות שיודפס בקבלה. במצב מחשבון משמש כחילוק.

X \ שעון - לחצן כפל להכפלת כמות בסכום. בלחיצה על מקש זה בתצוגה יופיעו התאריך והשעה. בעל שימושים רבים במצב תכנות, המצב מחשבון משמש ככפל.

החזר - להחזרת פריט שלא במהלך מכירה. בתכנות משמש לאות גדולה

זיכוי - להפחתת סכום כללי במהלך מכירה. בתכנות משמש להקשת אותיות גדולות באנגלית CAPS LOCK.

לביטול החשבון כולו, ניתן לביצוע אך ורק לפני סגירת חשבון באמצעי תשלום כלשהו. בתכנות משמש למחיקת האות האחרונה שהוקשה.	ביטול חשבון -
לבצוע הנחה לחשבון באחוז הנחה קבוע או משתנה.	הנחה -
לביצוע תוספת לחשבון באחוז הנחה קבוע או משתנה.	+% -
משמש לבחירת קוד פריט שבזיכרון.	פריט -
בתכנות משמש כרווח.	מס -
להקשת סכום כסף הנכנס למגירה שלא במכירה. למשל – להקשת סכום עודף שהוכנס למגירה בתחילת היום. במצב מחשבון משמש כפלוס	הכנסה כספית -
להקשת סכום כסף שהוצא מהמגירה. למשל – להקשת סכום ששולם לספק בתמורה לחשבונית. במצב מחשבון משמש כמינוס	הוצאה כספית -
בשימוש בהקשת חלקי השלם, בהקשת אחוזים להנחה או לתוספת והכפלה. בתכנות משמש להפרדה בין אות לאות.	נקודה עשרונית -
משמש לפתיחת הקופה במקרה של נעילת תצוגה.	קופאי -
בלחיצה על מקש זה ניתן להשתמש בלחצני הקופה כמחשבון ללא קשר לביצוע מכירה. משמש גם להדפסת סרט הביקורת המצב X או Z.	מחשבון / - סרט ביקורת
בהקשה על מקש זה יופיע בתצוגה ובתצוגת הלקוח הסכום המצטבר במכירה נוכחית.	סיכום ביניים -
לסגירת מכירה ששולמה באמצעות כרטיס אשראי.	אשראי -
לסגירת מכירה ששולמה באמצעות שיק.	שיקים -
לסגירת מכירה ששולמה באמצעות מזומן. בתכנות משמש כמקש המשך / אישור.	מזומן -

תכנות בסיסי

5. **שחרור הקופה**
 כבה הקופה ע"י מתג כיבוי והדלקה בדופן הימיני של הקופה.
 העבר מפתח למצב **PGM**
 החזק מקש **סיכום ביניים** ובמקביל הדלק הקופה.
6. **תכנות גלופה**
 העבר מפתח למצב **PGM**
 הקש **30001** לשורה עליונה ראשונה (עד **30006** לשורה שישית עליונה) **סיכום ביניים**
 או הקש **40001** לשורה תחתונה ראשונה (עד **40006** לשורה שישית תחתונה) **סיכום ביניים**
 הקש את המלל (עד 24 אותיות קטנות, 12 אותיות גדולות), בין תו לתו הקש נקודה עשרונית, בסיום הקשת השם לחץ **סיכום ביניים** ועבור לשורה הבאה...
 בסיום אשר וצא ע"י לחיצה על מקש **ENTER**.
7. **עדכון תאריך ושעה**
 העבר מפתח למצב **PGM**
 הקש **1300** **סיכום ביניים**
 הקש את התאריך לפי הסדר הבא – ש.ש.חח.י. ולחץ מקש **שעון**
 הקש את השעה לפי הסדר הבא – דד:שש ולחץ מקש **שעון**
 וסיים בלחיצה על מקש **ENTER**.
8. **תכנות מחיר קבוע למחלקה**
 העבר מפתח למצב **PGM**
 הקש **520** **סיכום ביניים**
 לחץ על מקש המחלקה הרצוי,
 הקש את המחיר הרצוי ללא נקודה עשרונית (-1.00 עד הקש 100) והקש **שעון**
 ועבור למחלקה הבאה...
 בסיום אשר וצא ע"י לחיצה על מקש **ENTER**.
לדוגמא – מחלקה 1 מחיר קבוע -3.99 ש"ח
9. **תכנות שם למחלקה**
 העבר מפתח למצב **PGM**
 הקש **10001** למחלקה 1 עד **10016** למחלקה 16 **סיכום ביניים**
 הקש את שם המחלקה (עד 12 אותיות), בין תו לתו הקש נקודה עשרונית,
 בסיום הקשת השם לחץ **סיכום ביניים** ועבור למחלקה הבאה...
 בסיום אשר וצא ע"י לחיצה על מקש **ENTER**.

אופן תכנות הכותרות במצב P כלהלן בהתאם לנתונים בטבלה מטה:

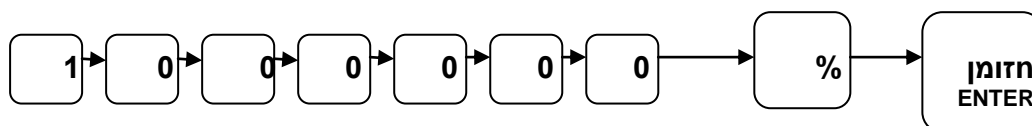


<u>מספר אותיות</u>	<u>כתובת</u>	<u>תכנות תיאור</u>
12 אותיות	10001 עד 10016	מחלקה
12 אותיות	20001 עד 20500	פריט
24 אותיות קטנות או 12 אותיות גדולות	30001 עד 30006	לוגו עליון
	40001-40006	לוגו תחתון
8 אותיות	50001 עד 50010	שם קופאי
8 אותיות	60030	מקש החזר
8 אותיות	60031	מקש ביטול פריט
8 אותיות	60032	מקש ביטול חשבון
8 אותיות	60034	מקש המרת מטבע
8 אותיות	60035	מקש זיכוי
8 אותיות	60036	מקש הנחה
8 אותיות	60037	מקש תוספת +%
8 אותיות	60040	מקש שעון
8 אותיות	60041	מקש פתיחת מגירה
8 אותיות	60043	מקש הכנסה כספית
8 אותיות	60044	מקש הוצאה כספית
8 אותיות	60045	מקש שיקים
8 אותיות	60046	מקש אשראי
8 אותיות	60047	מקש סיכום ביניים
8 אותיות	60048	מקש מזומן
5 אותיות	70001	מטבע מערכת
5 אותיות	80001	מטבע זר

11. תכנות מקש %- הנחה או +% תוספת

העבר מפתח למצב **PGM**
 הקש את שיעור ההנחה או התוספת ללא נקודה עשרונית עד 5 ספרות
 הקש 0 ואח"כ שוב 0
 לחץ על מקש ההנחה או התוספת
 אשר וצא ע"י לחיצה על מקש **ENTER**.

לדוגמא: %- = 10 אחוז הנחה קבוע שניתן לשינו באופן חד פעמי



12. שימוש במקש מחשבון

העבר מפתח למצב **REG**
 הקש על מקש מחשבון,
 הקש את המספר הראשון הרצוי,
 בחר את הפעולה החשבונית הרצויה לפי הפירוט הבא:

שעון =	כפל
הכנסה כספית =	חיבור
הוצאה כספית =	חיסור
פתיחת מגירה =	חילוק
מזומן =	תוצאה

צא ע"י לחיצה על מקש **מחיקה**.

13. הנפקת דו"חות

- דוחות X – דוחות אמצע יום לידיעה בלבד, מונים אינם מתאפסים עם ההנפקה.
- דוחות Z – דוחות סוף יום להגשת דוחות כספיים לרו"ח וסטטיסטיקות מדויקות, עם ההדפסה מונים ונתונים מתאפסים.

מקש לחיצה להנפקה	מצב מפתח	סוג דוח
1 סיכום ביניים	X או Z	כספי
201 סיכום ביניים	X או Z	תקופתי
2 סיכום ביניים	X או Z	פריטים
3 סיכום ביניים	X או Z	קופאי
300 סיכום ביניים	X	הדפסת סרט ביקורת
399 סיכום ביניים	Z	הדפסת סרט ביקורת

להגדרת גלופה ופרטים נוספים אנא פנה למפיץ מורשה

עבודה נעימה !!!

ט׳וטא